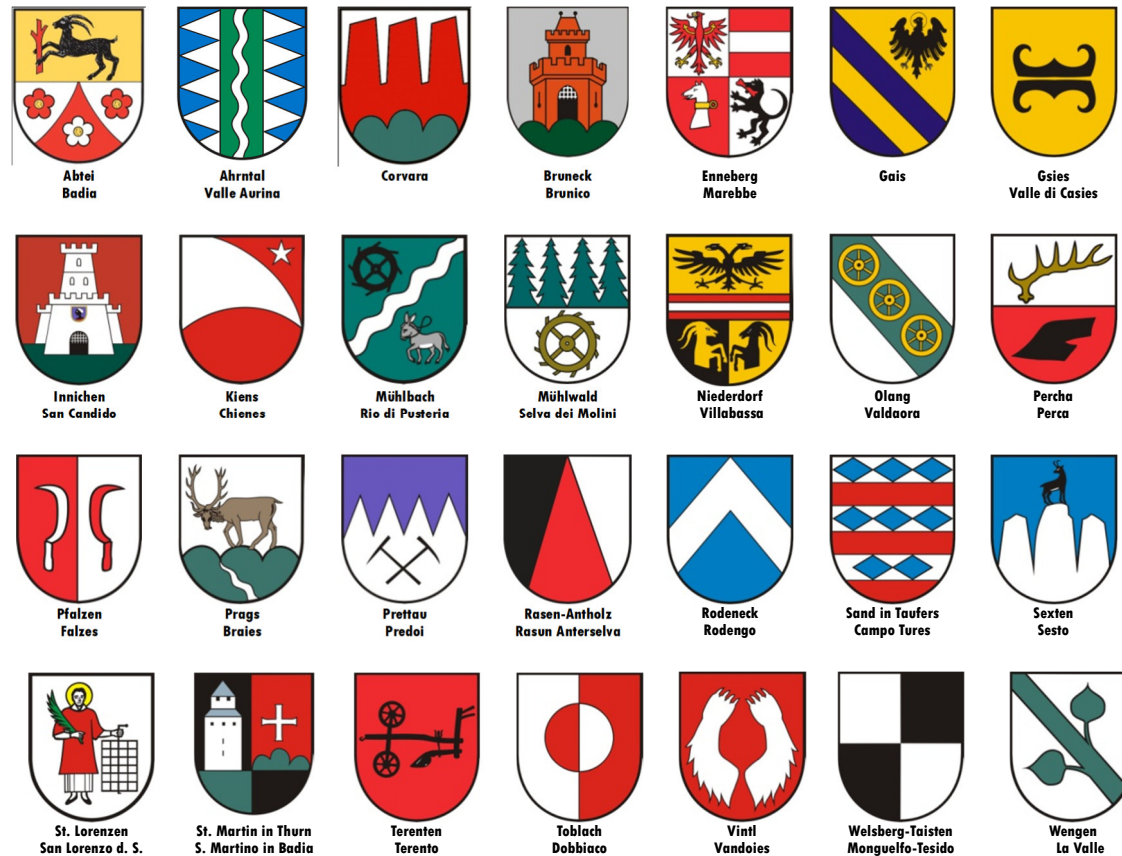


# Abwasserkonsortium Pustertal

Autonome Provinz Bozen-Südtirol

# Consorzio acque di scarico Pusteria

Provincia Autonoma di Bolzano-Alto Adige



# Haushaltsvoranschlag Bilancio di previsione

# 2026

# ERLÄUTERUNGEN UND PROGRAMMATISCHE ERKLÄRUNG

## Die Mitgliedsgemeinden

Die Mitglieder des Konsortiums sind folgende 28 Gemeinden:

Abtei, Ahrntal, Bruneck, Corvara, Enneberg, Gais, Gsies, Innichen, Kiens, Mühlbach, Mühlwald, Niederdorf, Olang, Percha, Pfalzen, Prags, Prettau, Rasen Antholz, Rodeneck, Sand in Taufers, Sexten, St. Lorenzen, St. Martin in Thurn, Terenten, Toblach, Vintl, Welsberg-Taisten, Wengen

# ILLUSTRAZIONI E RELAZIONE PROGRAMMATICA

## I comuni associati

Sono membri del Consorzio i seguenti 28 comuni:

Badia, Valle Aurina, Brunico, Corvara in Badia, Marebbe, Gais, Valle di Casies, San Candido, Chienes, Rio di Pusteria, Selva dei Molini, Villabassa, Valdaora, Perca, Falzes, Braies, Predoi, Rasun Anterselva, Rodengo, Campo Tures, Sesto, San Lorenzo di Sebato, San Martino in Badia, Terento, Dobbiaco, Vandoies, Monguelfo-Tesido, La Valle



### Optimales Einzugsgebiet 4 Pustertal

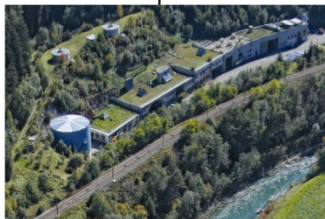
(Beschluss der Landesregierung  
Nr. 3353 vom 13.09.2004)

### Abwasserkonsortium Pustertal

- Form: Konsortium laut Art. 61 des D.P.Reg. vom 1. Februar 2005, Nr. 3/L
- ist Eigentümer der Anlagen
- Betriebsführung übertragen an die ARA Pustertal AG mittels Konzessionsvertrag im Sinne des Art. 4 der Satzung



Aktien vollständig von den Gemeinden des Abwasserkonsortium Pustertal gezeichnet



ARA TOBL  
St. Lorenzen



ARA INNICHEN-SEXTEN  
Innichen



ARA WASSERFELD  
Welsberg



ARA UNTERES PUSTERTAL  
Mühlbach



ARA SOMPUNT  
Pedraces



### Ambito Territoriale Ottimale 4 Pusteria

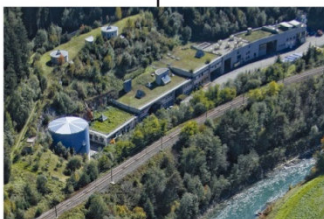
(deliberazione della giunta provinciale n. 3353 del 13.09.2004)

**Consorzio acque di scarico Pusteria**

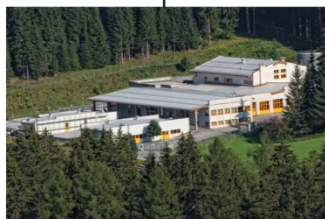
- forma: Consorzio ai sensi dell'art. 61 del D.P.Reg. 1 febbraio 2005, n. 3/L)
- è proprietario degli impianti
- gestione del servizio affidata alla ARA Pusteria SpA tramite contratto di concessione ai sensi dell'art. 4 dello statuto

**ARA PUSTERIA SpA**

azioni sottoscritte interamente dai comuni del Consorzio acque di scarico Pusteria



**IDA TOBL**  
San Lorenzo di Sebato



**IDA SAN CANDICO - SESTO**  
San Candido



**IDA WASSERFELD**  
Monguelfo



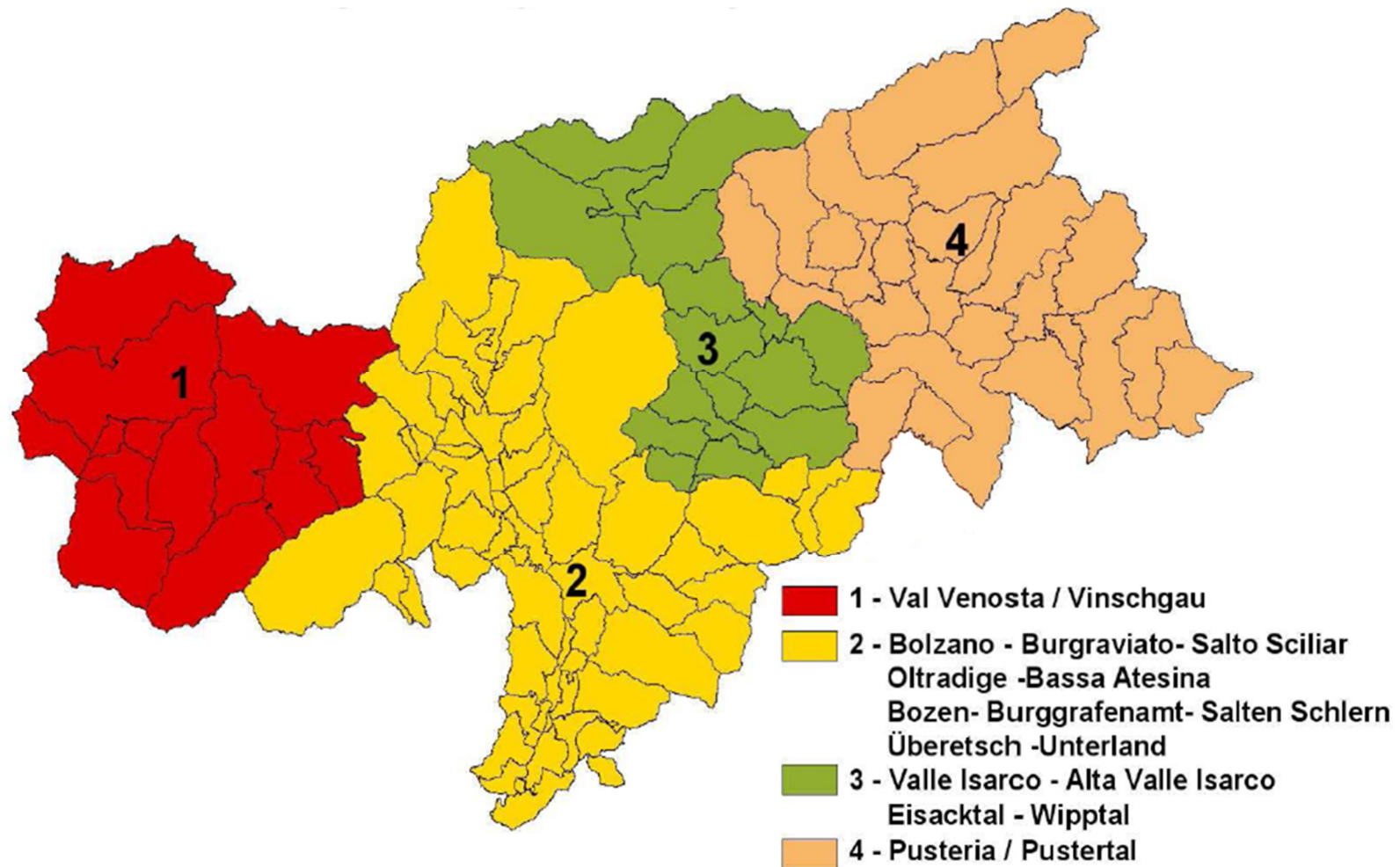
**IDA BASSA VAL PUSTERIA**  
Rio di Pusteria



**IDA SOMPUNT**  
Pedraces

**Einheitlicher Abwasserdienst** gemäß Beschluss der Landesregierung Nr. 3353 vom 13.09.2004

**Servizio integrato di fognatura e depurazione** di cui alla delibera della giunta provinciale n. 3353 del 13.09.2004



Quelle: Aut. Prov. Bozen-Südtirol, Amt für Gewässerschutz

Fonte: Prov. Aut. di Bolzano-Alto Adige, Ufficio tutela acque



## Die Organe des Konsortiums

**Konsortialversammlung:** Die Konsortialversammlung setzt sich aus den Bürgermeistern der jeweiligen Gemeinden bzw. deren Bevollmächtigten zusammen und besteht somit aus 28 Mitgliedern.

**Präsident der Konsortialversammlung:** Am 27.11.2020 wurde Herr Daniel Schönhuber als Präsident gewählt. Vizepräsident ist Herr Thomas Summerer. Aufgrund des Ablaufs der Amtszeit ist am 21.11.2025 die Neuwahl des Präsidenten und des Vizepräsidenten vorgesehen.

**Verwaltungsrat:** Der Verwaltungsrat besteht aus 5 Mitgliedern einschließlich des Präsidenten des Verwaltungsrates. Die Mitglieder des Verwaltungsrates wurden am 26.11.2021 neu gewählt und bleiben für die 5-Jahres-Periode 2022 - 2026 im Amt:

- Petrik Gunnar, Präsident
- Irschara Marion
- Oberhammer Hannes
- Clement Giacomo
- Wierer Gregor

## Gli organi del consorzio

**Assemblea consorziale:** l'assemblea consorziale è composta dai sindaci dei comuni associati rispettivamente dai loro delegati ed è composta da 28 membri.

**Presidente dell'assemblea consorziale:** In data 27/11/2020 il signor Daniel Schönhuber è stato eletto presidente. Il signor Thomas Summerer è vicepresidente. Per scadenza di mandato il 21/11/2025 è prevista la nuova elezione del presidente e del vicepresidente.

**Consiglio di amministrazione:** Il consiglio di amministrazione è composto da 5 membri, incluso il presidente stesso. In data 26/11/2021 sono stati eletti i nuovi membri del consiglio, i quali rimarranno in carica per cinque anni dal 2022 al 2026:

- Petrik Gunnar, presidente
- Irschara Marion
- Oberhammer Hannes
- Clement Giacomo
- Wierer Gregor

## Zielsetzungen und Aufgaben

Was die Zielsetzungen und Aufgaben des Konsortiums betrifft wird auf den Art. 4 der geltenden Satzung des Konsortiums verwiesen.

## Konzessionsvertrag

Mit Beschluss der Konsortialversammlung Nr. 3 vom 28.08.2020 wurde der Inhouse-Gesellschaft ARA Pustertal AG der Direktauftrag zur Führung des einheitlichen Abwasserdienstes des Optimalen Einzugsgebietes OEG Nr. 4 „Pustertal“ für den Zeitraum vom 01.01.2024 bis 31.12.2036 erteilt. Der entsprechende Vertrag Rep. Nr. 155 ÖU wurde am 22.10.2020 abgeschlossen.

Die gegenseitigen Verpflichtungen sind im Einzelnen im Konzessionsvertrag angeführt. Der Konzessionsvertrag hat zum Gegenstand:

- a) Betriebsführung der fünf Kläranlagen in Innichen, Welsberg, Mühlbach, St. Lorenzen und Abtei, Abwasserreinigung und

## Finalità ed attribuzioni

Per quanto riguarda le finalità e le attribuzioni del Consorzio si rinvia all'art. 4 dello statuto vigente del Consorzio medesimo.

## Contratto di concessione

Con delibera dell'assemblea consorziale n. 3 del 28/08/2020 alla società inhouse ARA Pusteria SpA è stato affidato l'incarico diretto di gestione del servizio integrato di fognatura dell'ATO 4 "Pusteria" per il periodo dall'01/01/2024 al 31/12/2036. Il relativo contratto è stato stipulato il 22/10/2020.

I reciproci obblighi contrattuali sono riportati in dettaglio nel contratto di concessione. L'oggetto del contratto di concessione:

- a) gestione dei cinque impianti di depurazione a San Candido,

Schlammwässerung sowie Schlamm Trocknung, thermische Verwertung und Schlammsorgung, sowie ordentliche und außerordentliche Instandhaltung gemäß Pflichtenheft

- b) Führung der Hauptsammler von übergemeindlichem Interesse
- c) Kontrolle der Ableitungen in die Kanalisation.

Folgende Verträge zwischen dem Abwasserkonsortium Pustertal und der ARA Pustertal AG bestehen gegenwärtig:

- Rep. Nr. 155 ÖU vom 22.10.2020: Konzessionsvertrag ab 01.01.2024
- Privaturkunde vom 22.12.2023: erste Ergänzung zum Konzessionsvertrag – Entnahme und Entsorgung des Klärschlammes der individuellen Entsorgungssystem für häusliche Abwässer für den Zeitraum 01.01.2024 – 31.12.2028

Monguelfo, Rio di Pusteria, San Lorenzo di Sebato e Badia, depurazione delle acque di scarico, disidratazione ed essicca-mento dei fanghi di depurazione, trattamento termico e smaltimento dei fanghi nonché manutenzione ordinaria e straordinaria secondo il capitolato degli oneri

- b) gestione del collettore principale di interesse sovracomunale
- c) controllo degli scarichi nella fognatura.

Attualmente sono esistenti i seguenti contratti tra il Consorzio acque di scarico Pusteria e l'ARA Pusteria S.p.a.:

- rep. n. 155 aa.pp. del 22/10/2020: contratto di concessione dal 01/01/2024
- atto privato del 22/12/2023: prima integrazione del contratto di concessione - Estrazione e smaltimento del fango dei sistemi di smaltimento individuali delle acque reflue domestiche per il periodo dall'01/01/2024 al 31/12/2028

# Die Kläranlagen im Einzugsgebiet

Fotos/Daten: Aut. Prov. Bozen-Südtirol, Amt für Gewässerschutz, ARA Pustertal AG  
 foto/dati: Prov. Aut. di Bolzano-Alto Adige, Ufficio tutela acque, ARA Pusteria SpA

## Innichen-Sexten San Candido-Sesto

<b>Kapazität:</b>	40.000 Einwohnerwerte, davon 25% ständige Einwohner 50% aus Tourismus 25% aus Industrie
<b>Schmutzfrachten:</b>	1.500 kg BSB5/d 2.500 CSB/d 225 kg N <sub>ges</sub> /d 51 kg P <sub>ges</sub> /d
<b>Abwassermengen:</b>	Trockenwetter 3.200 m <sup>3</sup> /d Stundenspitze 141 l/s Regenwetter 256 l/s
<b>Schlammanfall:</b>	Rohschlamm: 182 m <sup>3</sup> /d 1.300 kg/d Trockensubstanz nach Eindickung: 30 m <sup>3</sup> /d nach Presse: 5 m <sup>3</sup> /d
<b>Beckennutz-Volumina:</b>	mechanisch-biologische Reinigung 9.050 m <sup>3</sup> Schlammlinie 1.610 m <sup>3</sup>
<b>Ges. umbauter Raum:</b>	30.000 m <sup>3</sup>

# Gli impianti di depurazione del territorio d'utenza



<b>Capacità:</b>	40.000 abitanti equivalenti di cui 25% popolazione residente 50% turismo 25% industria
<b>Carichi:</b>	1.500 kg BSB <sup>5</sup> /d 2.500 CSB/d 225 kg N <sub>ges</sub> /d 51 kg P <sub>ges</sub> /d
<b>Acque reflue trattate:</b>	Portata tempo secco 3.200 m <sup>3</sup> /d Punta oraria 141 l/s Portata tempo piovoso 256 l/s
<b>Produzione fanghi:</b>	Fanghi primari 182 m <sup>3</sup> /d 1.300 kg/d sostanza secca a valle preispessimento: 30 m <sup>3</sup> /d a valle disidratazione: 5 m <sup>3</sup> /d
<b>Volumi utili:</b>	trattamento meccanico-biologico 9.050 m <sup>3</sup> linea fanghi 1.610 m <sup>3</sup>
<b>Volume completo edificato:</b>	30.000 m <sup>3</sup>

# Wasserfeld



<b>Kapazität:</b>	58.000 Einwohnerwerte, davon 30% ständige Einwohner 45% aus Tourismus 25% aus Industrie
<b>Schmutzfrachten:</b>	2.400 kg BSB <sup>5</sup> /d 3.500 CSB/d 350 kg N <sub>ges</sub> /d 120 kg P <sub>ges</sub> /d
<b>Abwassermengen:</b>	Trockenwetter 5.000 m <sup>3</sup> /d Stundenspitze 111 l/s Regenwetter 280 l/s
<b>Schlammanfall:</b>	Rohschlamm: 182 m <sup>3</sup> /d 1.500 kg/d Trockensubstanz nach Eindickung: 30 m <sup>3</sup> /d nach Presse: 5 m <sup>3</sup> /d
<b>Beckennutz-Volumina:</b>	mechanisch-biologische Reinigung 10.870 m <sup>3</sup> Schlammlinie 1.760 m <sup>3</sup>
<b>Ges. umbauter Raum:</b>	31.000 m <sup>3</sup>

<b>Capacità:</b>	58.000 abitanti equivalenti, i cui 30% popolazione residente 45% turismo 25% industria
<b>Carichi:</b>	1.500 kg BSB <sup>5</sup> /d 3.500 CSB/d 350 kg N <sub>ges</sub> /d 120 kg P <sub>ges</sub> /d
<b>Acque reflue trattate:</b>	Portata tempo secco 5.000 m <sup>3</sup> /d Punta oraria 111 l/s Portata tempo piovoso 280 l/s
<b>Produzione fanghi:</b>	Fanghi primari: 182 m <sup>3</sup> /d 1.500 kg/d sostanza secca a valle preispessimento: 30 m <sup>3</sup> /d a valle disidratazione: 5 m <sup>3</sup> /d
<b>Volumi utili:</b>	trattamento meccanico-biologico 10.870 m <sup>3</sup> linea fanghi 1.760 m <sup>3</sup>
<b>Volume completo edificato:</b>	31.000 m <sup>3</sup>

# Tobl



<b>Auslegungsdaten:</b>	200.000 Einwohnerwerte, davon 33% Einwohner 47% aus Tourismus 22% aus Industrie
<b>Schmutzfrachten:</b>	27.800 kg BSB <sub>5</sub> / d 12.000 kg CSB / d 1.560 kg N-ges. / d 390 kg P-ges. / d
<b>Wassermengen:</b>	Trockenwetter 15.000 m <sup>3</sup> / d Stundenspitze bei Trockenwetter 500 l / s Maximale Zulaufmenge 1.000 l / s
<b>Schlammanfall:</b>	Rohschlamm: 1.000 m <sup>3</sup> / d 7.000 kg / d Trockensubstanz nach Eindickung: 150 m <sup>3</sup> / d nach Presse: 20 m <sup>3</sup> / d
<b>Beckennutzvolumen:</b>	mechanisch- biologische Reinigung 38.440 m <sup>3</sup> Schlammlinie 5.860 m <sup>3</sup>
<b>Ges. verbauter Raum:</b>	Kavernen: 200.000 m <sup>3</sup> TRA + TVA: 5.815 m <sup>3</sup> Betriebsgebäude: 12.550 m <sup>3</sup>

<b>Capacità:</b>	200.000 abitanti equivalenti, di cui 33% popolazione residente 47% turismo 20% industria
<b>Carichi:</b>	27.800 kg BSB <sub>5</sub> / g 12.000 kg CSB / g 1.560 kg N <sub>tot</sub> / g 390 kg P <sub>tot</sub> / g
<b>Acque Reflue Trattate:</b>	Portata tempo secco 15.000 m <sup>3</sup> / g Punta oraria a tempo secco 500 l / s Portata massima 1.000 l / s
<b>Produzione fanghi:</b>	Fanghi primari: 1.000 m <sup>3</sup> / g 7.000 kg / g Sostanza secca a valle preispessimento 150 m <sup>3</sup> / g a valle disidratazione 20 m <sup>3</sup> / d
<b>Volumi utili:</b>	trattamento meccanico-biologico 38.440 m <sup>3</sup> linea fanghi 5,860 m <sup>3</sup>
<b>Volume completo edificato:</b>	Galerie: 200.000 m <sup>3</sup> Essiccamento e termovalorizzazione: 5.815 m <sup>3</sup> Edificio servizi: 12.550 m <sup>3</sup>

## Unteres Pustertal Bassa Pusteria



<b>Kapazität:</b>	55.000 Einwohnerwerte, davon 30% ständige Einwohner 45% aus Tourismus 25% aus Industrie
<b>Schmutzfrachten:</b>	2.000 kg BSB <sub>5</sub> /d 3.300 CSB/d 350 kg N <sub>ges</sub> /d 60 kg P <sub>ges</sub> /d
<b>Abwassermengen:</b>	Trockenwetter 4.000 m <sup>3</sup> /d Stundenspitze 107 l/s Regenwetter 300 l/s
<b>Schlammanfall:</b>	Rohschlamm: 182 m <sup>3</sup> /d 1.400 kg/d Trockensubstanz nach Eindickung: 25 m <sup>3</sup> /d nach Presse: 4,5 m <sup>3</sup> /d
<b>Beckennutz-Volumina:</b>	mechanisch-biologische Reinigung 8.546 m <sup>3</sup> Schlammlinie 1.716 m <sup>3</sup>
<b>Ges. umbauter Raum:</b>	25.000 m <sup>3</sup>

<b>Capacità:</b>	55.000 abitanti equivalenti, di cui 30% popolazione residente 45% turismo 25% industria
<b>Carichi:</b>	2.000 kg BSB <sub>5</sub> /d 3.300 CSB/d 350 kg N <sub>ges</sub> /d 60 kg P <sub>ges</sub> /d
<b>Acque reflue trattate:</b>	Portata tempo secco 4.000 m <sup>3</sup> /d Punta oraria 107 l/s Portata tempo piovoso 300 l/s
<b>Produzione fanghi:</b>	Fanghi primari: 182 m <sup>3</sup> /d 1.400 kg/d Sostanza secca A valle preispessimento: 25 m <sup>3</sup> /d A valle disidratazione: 4,5 m <sup>3</sup> /d
<b>Volumi utili:</b>	Trattamento meccanico-biologico 8.546 m <sup>3</sup> Linea fanghi 1.716 m <sup>3</sup>
<b>Volume completo edificato:</b>	25.000 m <sup>3</sup>

# Sompunt

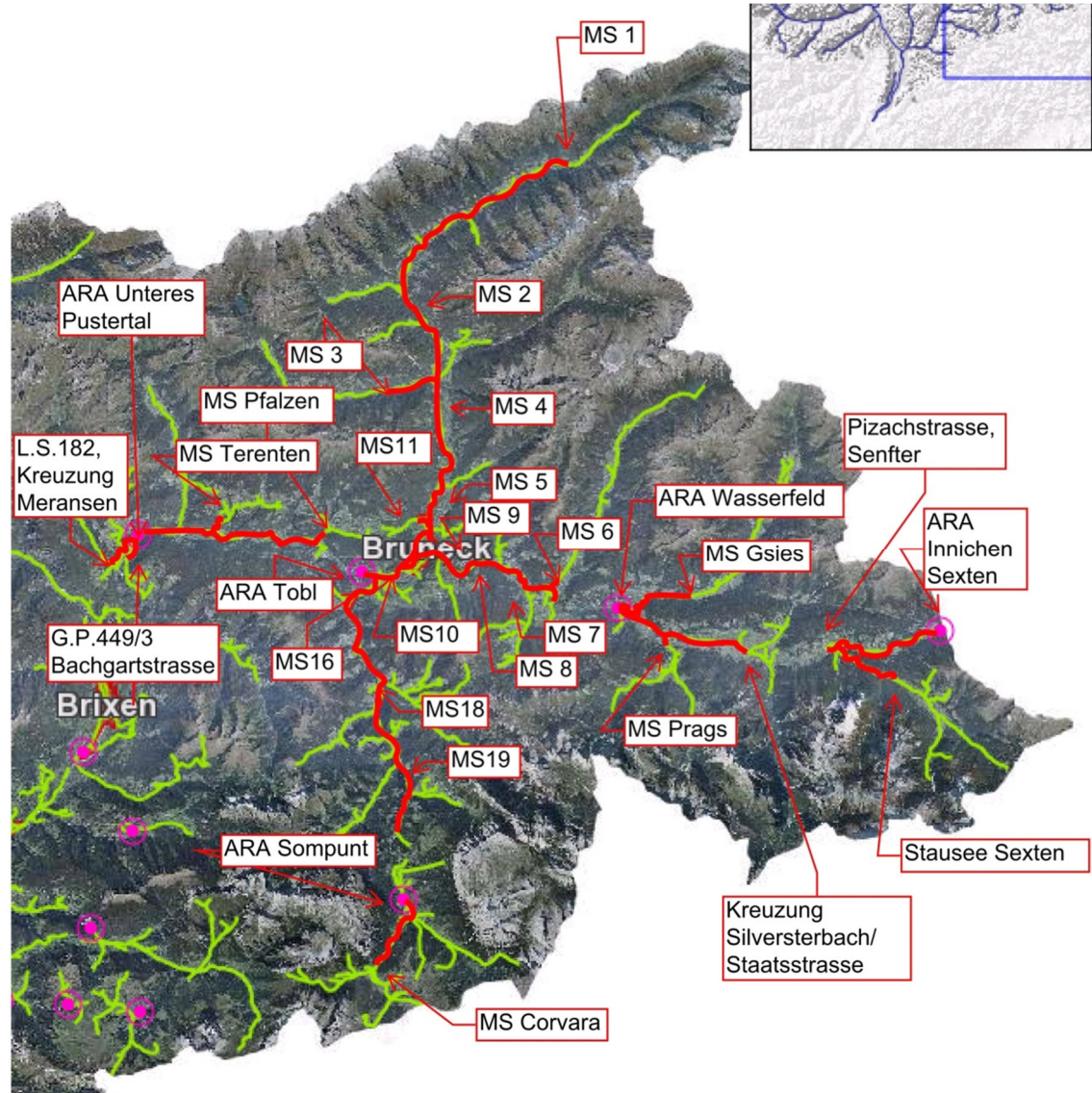


<b>Kapazität:</b>	60.000 Einwohnerwerte, davon 10% ständige Einwohner 80% aus Tourismus 10% aus Industrie
<b>Schmutzfrachten:</b>	2.955 kg BSB <sub>5</sub> /d 3.905 CSB/d 446 kg N <sub>ges</sub> /d 150 kg P <sub>ges</sub> /d
<b>Abwassermengen:</b>	Trockenwetter 5.000 m <sup>3</sup> /d Stundenspitze 56 l/s Regenwetter 300 l/s
<b>Schlammanfall:</b>	Rohschlamm: 27 m <sup>3</sup> /d 1.300 kg/d Trockensubstanz nach Eindickung: 30 m <sup>3</sup> /d nach Presse: 5 m <sup>3</sup> /d
<b>Beckennutz-Volumina:</b>	mechanisch-biologische Reinigung 9860 m <sup>3</sup> Schlammlinie 1.080 m <sup>3</sup>
<b>Ges. umbauter Raum:</b>	21.207 m <sup>3</sup>

<b>Capacità:</b>	60.000 abitanti equivalenti, di cui 10% popolazione residente 80% turismo 10% industria
<b>Carichi:</b>	2.955 kg BSB <sub>5</sub> /d 3.905 CSB/d 446 kg N <sub>ges</sub> /d 150 kg P <sub>ges</sub> /d
<b>Acque reflue trattate:</b>	Portata tempo secco 5.000 m <sup>3</sup> /d Punta oraria 56 l/s Portata tempo piovoso 300 l/s
<b>Produzione fanghi:</b>	Fanghi primari: 27 m <sup>3</sup> /d 1.300 kg/d sostanza secca a valle preispessimento: 30 m <sup>3</sup> /d a valle disidratazione: 5 m <sup>3</sup> /d
<b>Volumi utili:</b>	trattamento meccanico-biologico 9860 m <sup>3</sup> Linea fanghi 1.080 m <sup>3</sup>
<b>Volume completo edificato:</b>	21.207 m <sup>3</sup>

# Der Hauptsammler im Überblick

# La rete fognaria



## Kostenabrechnung

Die Kostenabrechnung erfolgt durch die Gesellschaft ARA Pustertal AG direkt an die einzelnen angeschlossenen Gemeinden auf der Grundlage des Konzessionsvertrages. Die Kosten werden im Verhältnis zur verrechneten Abwassermenge einer jeden Gemeinde aufgeteilt. Das Konsortium übernimmt dabei die Werte des Amtes für Gewässerschutz der Autonomen Provinz Bozen-Südtirol, das seinerseits die Werte von den einzelnen Gemeinden anfordert. Folgender Berechnungsmodus wird angewandt:

## Liquidazione delle spese

La liquidazione delle spese avviene tramite la società ARA Pusteria S.p.A. sulla base del contratto di concessione dei comuni associati. I costi vengono ripartiti in rapporto alla quantità dell'acqua reflua fatturata dei singoli comuni. Per questo scopo il Consorzio si serve dei dati dell'ufficio tutela acque della Provincia Autonoma di Bolzano-Alto Adige, che a sua volta richiede i dati dai singoli comuni. Il metodo di calcolo è il seguente:

häusliche Abwässer acque reflue domestiche	<i>Koeffizient = 1 coefficiente = 1</i>
industrielle Abwässer acque reflue industriali	Berechnungskriterien laut Beschluss der Landesregierung vom 19.10.2009, Nr. 2541. Criteri di calcolo come da delibera della Giunta Provinciale del 19.10.2009, n. 2541.
Fremdwasser acque estranee	Unterschied abgeleitete / verrechnete Abwassermenge: <i>[bis 10%: frei] [über 10% bis 70%: 20% wird angerechnet] [&gt; 70%: frei]</i> Differenza quantità acqua reflua scaricata / fatturata: <i>[fino al 10%: non viene considerato] [sopra il 10% fino al 70%: viene con</i>

Im Workshop vom 23.10.2012 zwischen dem Verwaltungsrat des Abwasserkonsortium Pustertal und dem Verwaltungsrat der ARA Pustertal AG wurden Ziele in den Bereichen Werterhaltung, Grenzwerte und Investitionen festgelegt und Kosteneinsparungen in den Bereichen Energie und Personal vereinbart. Dieses Ziel wird laufend überprüft. Die Ergebnisse sind positiv.

Die ARA Pustertal AG hat sich mit diesen Festlegungen und Zielen intensiv auseinandergesetzt. In den letzten Jahren konnten bereits beträchtliche Einsparungen im Bereich Energie erzielt werden. Die Zahlen dazu sind im Jahresbericht der ARA Pustertal AG enthalten.

Der Verwaltungsrat und die Konsortialversammlung des Abwasserkonsortium Pustertal vertreten die Auffassung, dass sich die Führung des Abwasserdienstes im OEG 4 "Optimales Einzugsgebiet 4 Pustertal" in der aktuellen Form, sei es in wirtschaftlicher wie auch in Hinsicht auf die Effizienz, bewährt.

Der Verwaltungsrat des Abwasserkonsortium Pustertal hat sich mit

Nel workshop del 23/10/2012 tenutosi tra il consiglio di amministrazione del Consorzio acque di scarico Pusteria e il consiglio di amministrazione dell'ARA Pusteria S.p.a. sono stati fissati obiettivi nell'ambito della conservazione del valore degli impianti, del limite dei valori di emissione e nell'ambito degli investimenti. Inoltre sono stati concordati i risparmi dei costi nell'ambito dell'energia e del personale. Questo obiettivo viene esaminato continuamente. I risultati sono positivi.

L'ARA Pusteria S.p.a. ha preso in considerazione le decisioni e gli obiettivi in modo intenso. Negli anni passati è stato possibile ottenere dei notevoli risparmi nel settore dell'energia. Le cifre sono contenute nella relazione annuale dell'ARA Pusteria S.p.a.

Il consiglio di amministrazione e l'Assemblea del Consorzio acque di scarico Pusteria sostengono che la gestione del servizio di fognatura dell'ATO 4 "Ambito territoriale ottimale 4 Pusteria" nella forma attuale si dimostra opportuno sia a livello scientifico che a livello di efficienza.

Il consiglio di amministrazione del Consorzio acque di scarico Puste-

dem Vorschlag für die Führungskosten 2026, welcher von der Betreibergesellschaft ARA Pustertal vorgelegt wurde, auseinandergesetzt und diesen mit Beschluss Nr. 5 vom 12.09.2025 genehmigt.

Für 2026 gelten folgende Preise:

Abwasserreinigung: 75 Cent/m<sup>3</sup>

Wartung und Führung des Hauptsammlers: 8 Cent/m<sup>3</sup>

Entsorgung für häusliche Abwässer: 245 €

Sollten sich im Laufe des Jahres die Führungskosten wesentlich nach oben oder unten entwickeln, wird eine entsprechende Preis-anpassung vorgenommen.

Für 2026 ergibt sich folgende Kostenaufteilung:

ria ha discusso la proposta dei costi gestionali per l'anno 2026 presentati dal gestore ARA Pusteria S.p.A. e l'ha approvata con delibera n. 5 del 12/09/2025.

I prezzi per l'anno 2026 sono:

Trattamento delle acque reflue: € 0,75/m<sup>3</sup>

Manutenzione e gestione del collettore principale: € 0,08/m<sup>3</sup>

Estrazione acque reflue domestiche: € 245

Se nel corso dell'anno si verifica una variazione significativa in aumento o in diminuzione del costo del lavoro, si procederà a un corrispondente adeguamento dei prezzi.

Per il 2026 risulta il seguente dettaglio dei costi:

**ARA Pustertal AG - Aufteilung der Führungskosten des Abwasserdienstes und Abdeckung der Investitionskosten: Jahresbudget 2026**  
**ARA Pusteria SpA - ripartizione dei costi gestionali del servizio di depurazione e canalizzazione e copertura dei costi di investimento: budget anno 2026**

Gemeinde/Comune	Führungskosten - costi gestionali											Investitionen - investimenti					GESAMT TOTALE			
	Durch verrech- netes Trink- wasser Acqua potabile fatturata dai Comuni m³/2024	Abgeleitetes Abwasser Acqua reflua scaricata m³/2024	Industrie- abwässer Scarichi industriali m³/2024	Zuschlag Fremdwasser Quota acque estranee m³/2024	Wartung und Führung Hauptsammler Manutenzione e gestione coll. principale € 0,08/m³	Reinigung Depurazione € 0,75/m³	Gesamtbetrag Importo totale für/ per 2026	Betrag Importo 2025	Unterschied Differenza 2026/2025		MwSt. IVA 10%	SUMME inkl. MwSt. TOTALE incl. IVA	Aktien- anteil quota azionaria %	Rotationsfond - Fondo di rotazione				Restfinanzierung - Finanziamento residuo		SUMME TOTALE
									in €	in %				1)	2)	3)		4)	5)	
Abtei - Badia	590.769,36	1.321.480,00	4.043,00	82.707,71	53.878,17 €	506.082,99 €	559.961,16 €	566.629,49 €	- 6.668,33 €	-1,18%	55.996,12 €	615.957,27 €	3,90	2.262,00 €	594,75 €	585,00 €	42.082,86 €	29.904,40 €	75.429,01 €	691.386,28 €
Ahrmtal - Valle Aurina	456.507,00	658.702,00	3.699,00	31.308,86	39.025,27 €	367.039,81 €	406.065,08 €	408.000,48 €	- 1.935,40 €	-0,47%	40.606,51 €	446.671,58 €	7,14	4.141,20 €	1.088,85 €	1.071,00 €	77.044,01 €	54.748,05 €	138.093,10 €	584.764,69 €
Brunneck - Brunico	1.530.945,00	3.208.914,00	374.995,00	214.332,30	139.622,18 €	1.499.438,69 €	1.639.060,87 €	1.629.193,64 €	9.867,23 €	0,61%	163.906,09 €	1.802.966,96 €	17,61	10.219,60 €	2.685,53 €	2.641,50 €	190.020,30 €	135.029,85 €	340.596,77 €	2.143.563,73 €
Corvara	484.589,00	821.861,00	717,00	57.762,62	43.388,13 €	407.005,70 €	450.393,83 €	446.890,87 €	3.502,96 €	0,78%	45.039,38 €	495.433,22 €	1,64	951,20 €	250,10 €	246,00 €	17.696,38 €	12.575,18 €	31.718,86 €	527.152,08 €
Enneberg - Marebbe	314.778,00	686.233,00	2.243,00	44.068,92	28.707,75 €	269.892,20 €	298.599,96 €	293.894,90 €	4.705,06 €	1,60%	29.860,00 €	328.459,95 €	3,47	2.012,60 €	529,18 €	520,50 €	37.442,96 €	26.607,24 €	67.112,47 €	395.572,43 €
Gais	172.030,17	289.143,00	3.741,50	19.981,96	15.360,97 €	145.943,51 €	161.304,48 €	157.878,74 €	3.425,74 €	2,17%	16.130,45 €	177.434,93 €	3,71	2.151,80 €	565,78 €	556,50 €	40.032,67 €	28.447,51 €	71.754,26 €	249.189,18 €
Gsies - Valle di Casies	211.656,00	332.224,00	1.099,90	19.880,48	18.522,92 €	174.023,58 €	192.546,49 €	173.191,33 €	19.355,17 €	11,18%	19.254,65 €	211.801,14 €	2,71	1.571,80 €	413,28 €	406,50 €	29.242,19 €	20.779,72 €	52.413,49 €	264.214,63 €
Innichen - San Candido	565.735,42	909.483,00	206.067,00	57.434,81	49.853,62 €	534.167,25 €	584.020,87 €	564.797,80 €	19.223,07 €	3,40%	58.402,09 €	642.422,95 €	4,02	2.331,60 €	613,05 €	603,00 €	43.377,72 €	30.824,53 €	77.749,90 €	720.172,85 €
Kiens - Chienes	243.272,00	307.337,00	1.619,00	7.947,56	20.097,56 €	188.961,08 €	209.058,65 €	200.421,50 €	8.637,15 €	4,31%	20.905,86 €	229.964,51 €	3,42	1.983,60 €	521,55 €	513,00 €	36.903,43 €	26.223,85 €	66.145,44 €	296.109,95 €
Mühlbach - Rio di Pusteria	413.720,00	496.392,00	2.192,00	8.260,00	33.758,40 €	318.540,92 €	352.299,32 €	350.048,89 €	2.250,43 €	0,64%	35.229,93 €	387.529,25 €	3,42	1.983,60 €	521,55 €	513,00 €	36.903,43 €	26.223,85 €	66.145,44 €	433.674,69 €
Mühlwald - Selva dei Molini	63.938,48	120.341,00	199,00	8.951,39	5.831,19 €	54.778,75 €	60.609,93 €	61.666,76 €	- 1.056,83 €	-1,71%	6.060,99 €	66.670,93 €	1,88	1.090,40 €	286,70 €	282,00 €	20.286,10 €	14.415,45 €	36.360,65 €	103.031,58 €
Niederdorf - Villabassa	111.201,00	312.982,00	3.117,00	15.568,14	10.141,53 €	96.834,74 €	106.976,27 €	100.467,71 €	6.508,55 €	6,81%	10.697,63 €	117.673,89 €	1,69	980,20 €	257,73 €	253,50 €	18.235,91 €	12.958,57 €	32.685,90 €	150.359,80 €
Olang - Valdaora	306.617,00	597.585,00	800,00	42.926,38	27.963,47 €	262.389,26 €	290.352,73 €	282.409,29 €	7.943,43 €	2,81%	29.035,27 €	319.388,00 €	3,62	2.099,60 €	552,05 €	543,00 €	39.061,53 €	27.757,41 €	70.013,59 €	389.401,59 €
Percha - Perca	82.050,07	260.366,00	158,00	11.487,01	7.482,97 €	70.206,13 €	77.689,10 €	80.821,85 €	- 3.132,75 €	-3,88%	7.768,91 €	85.458,01 €	1,7	986,00 €	259,25 €	255,00 €	18.343,81 €	13.035,25 €	32.879,31 €	118.337,32 €
Palzen - Falzes	178.751,33	278.984,00	1.450,00	16.471,51	15.617,83 €	147.363,90 €	162.981,73 €	156.470,16 €	6.511,57 €	4,16%	16.298,17 €	179.279,90 €	2,92	1.693,60 €	445,30 €	438,00 €	31.508,19 €	22.389,96 €	56.475,05 €	235.754,95 €
Prags - Braies	85.250,02	114.466,00	13,00	4.138,20	7.151,06 €	67.045,55 €	74.196,61 €	68.002,52 €	6.194,09 €	9,11%	7.419,66 €	81.616,27 €	0,82	475,60 €	125,05 €	123,00 €	8.848,19 €	6.287,59 €	15.859,43 €	97.475,70 €
Prettau - Predoi	25.603,00	71.817,00	0,00	3.584,42	2.334,99 €	21.890,57 €	24.225,56 €	24.964,63 €	- 739,07 €	-2,96%	2.422,56 €	26.648,11 €	0,82	475,60 €	125,05 €	123,00 €	8.848,19 €	6.287,59 €	15.859,43 €	42.507,55 €
Rasen Antholz - Rasun Anterselva	235.990,00	322.397,00	4.867,00	12.561,60	19.884,13 €	189.084,84 €	208.968,97 €	196.068,91 €	12.900,06 €	6,58%	20.896,90 €	229.865,86 €	3,49	2.024,20 €	532,23 €	523,50 €	37.658,77 €	26.760,60 €	67.499,29 €	297.365,15 €
Rodeneck - Rodengo	86.598,00	130.067,00	2.183,00	6.961,84	7.484,79 €	70.899,22 €	78.384,00 €	76.332,31 €	2.051,69 €	2,69%	7.838,40 €	86.224,41 €	1,5	870,00 €	228,75 €	225,00 €	16.185,72 €	11.501,69 €	29.011,16 €	115.233,58 €
Sand in Taufers - Campo Tures	450.999,27	722.972,00	29.854,97	45.374,56	39.709,91 €	368.350,20 €	408.060,11 €	383.523,84 €	24.536,27 €	6,40%	40.806,01 €	488.866,12 €	6,31	3.659,80 €	962,28 €	946,50 €	68.087,91 €	48.383,78 €	122.040,26 €	570.906,36 €
Sexten - Sesto	351.192,00	751.275,00	19.057,60	49.166,88	32.028,71 €	320.533,41 €	352.562,12 €	367.178,61 €	- 14.616,49 €	-3,98%	35.256,21 €	387.818,33 €	2,47	1.432,60 €	376,68 €	370,50 €	26.652,48 €	18.939,45 €	47.771,70 €	435.590,04 €
St. Lorenzen - San Lorenzo d. S.	312.092,00	461.540,00	11.165,00	23.647,76	26.859,18 €	250.563,98 €	277.423,16 €	280.351,29 €	- 2.928,13 €	-1,04%	27.742,32 €	305.165,47 €	4,45	2.581,00 €	678,63 €	667,50 €	48.017,62 €	34.121,68 €	86.066,43 €	391.231,90 €
St. Martin in Thurn - San Martino	128.542,00	192.270,00	5.730,00	10.174,76	11.097,34 €	105.971,45 €	117.068,79 €	107.060,77 €	10.008,02 €	9,35%	11.706,88 €	128.775,66 €	2,19	1.270,20 €	333,98 €	328,50 €	23.631,14 €	16.792,47 €	42.356,29 €	171.131,95 €
Terentzen - Terento	107.529,00	127.931,00	1.683,00	1.929,82	8.756,71 €	82.662,13 €	91.418,83 €	87.834,14 €	3.584,69 €	4,08%	9.141,88 €	100.567,72 €	2,03	1.177,40 €	309,58 €	304,50 €	21.904,67 €	15.565,62 €	39.261,76 €	139.822,48 €
Toblach - Dobbiaco	322.343,00	752.134,00	37.401,30	45.128,02	29.397,68 €	294.018,88 €	323.416,56 €	329.235,71 €	- 5.819,15 €	-1,77%	32.341,66 €	355.758,22 €	4,19	2.430,20 €	638,98 €	628,50 €	45.212,10 €	32.128,06 €	81.037,83 €	436.796,05 €
Vintl - Vandoies	220.022,00	332.272,00	56.128,14	18.049,56	19.045,72 €	243.001,35 €	262.047,08 €	320.649,64 €	- 58.602,57 €	-18,28%	26.204,71 €	288.251,78 €	4,02	2.331,60 €	613,05 €	603,00 €	43.377,72 €	30.824,53 €	77.749,90 €	366.001,68 €
Welsberg - Monguefio	203.039,00	363.414,00	6.936,50	28.014,22	18.484,26 €	176.669,25 €	195.153,51 €	196.523,46 €	- 1.369,95 €	-0,70%	19.515,35 €	214.668,86 €	3,27	1.896,60 €	498,68 €	490,50 €	35.284,86 €	25.073,69 €	63.244,32 €	277.913,18 €
Wengen - La Valle	88.252,00	125.432,00	474,00	5.670,96	7.513,84 €	70.602,20 €	78.116,03 €	74.101,72 €	4.014,31 €	5,42%	7.811,60 €	85.927,63 €	1,59	922,20 €	242,48 €	238,50 €	17.156,86 €	12.191,79 €	30.751,83 €	116.679,46 €
<b>Gesamt - Totale</b>	<b>8.344.011,12</b>	<b>15.070.014,00</b>	<b>781.633,91</b>	<b>893.492,24</b>	<b>739.000,27 €</b>	<b>7.303.961,50 €</b>	<b>8.042.961,77 €</b>	<b>7.984.610,96 €</b>	<b>58.350,82 €</b>	<b>0,73%</b>	<b>804.296,18 €</b>	<b>8.847.257,95 €</b>	<b>100</b>	<b>58.005,80 €</b>	<b>15.250,00 €</b>	<b>15.000,00 €</b>	<b>1.079.047,71 €</b>	<b>766.779,36 €</b>	<b>1.934.082,87 €</b>	<b>10.781.340,82 €</b>

Berechnungsmodus Modalità di calcolo	
häusliche Abwässer acque reflue domestiche	<i>Koeffizient = 1 coefficiente = 1</i>
industrielle Abwässer acque reflue industriali	Berechnungskriterien laut Beschluss der Landesregierung vom 19.10.2009, Nr. 2541. Criteri di calcolo come da delibera della Giunta Provinciale del 19.10.2009, n. 2541.
Fremdwasser acque estranee	Unterschied abgeleitetes / verrechnete Abwassermenge: [bis 10%: frei] [über 10% bis 70%: 20% wird angerechnet] [> 70%: frei] Differenza quantità acqua reflua scaricata / fatturata: [fino al 10%: non viene considerato] [sopra il 10% fino al 70%: viene considerato del 20%] [> 70%: non viene considerato]

Nr.	Projekt	Progetto	Projektsomme ohne MwSt. Totale progetto IVA escl.	Darlehen/Beitrag Mutuo/contributo	Jährliche Ammor- tisierung Ammortamento annuale	Investitions- beitrag Contributo d'investimento	Laufzeit Decorrenza
1)	T05_09 Erweiterung des Betriebsgebäudes der Kläranlage Tobl - Darlehensaufnahme durch Stadtgemeinde Brunneck	T05_19 Ampliamento dell'edificio servizi dell'impianto di depurazione Tobl - Assunzione mutuo tramite la Città di Brunico	2.315.869,70 €	1.160.000,00 €	58.005,80 €	-	2011 - 2030
2)	SHS04_12 Erneuerung Hauptsammler Sompunt_Messstation Corvara bis Bricche St. Kassian Darlehensaufnahme durch Gemeinde Abtei	SHS04_12 Rinnovo collettore principale Sompunt_stazione di misura Corvara fino ponte San Cassiano - Assunzione mutuo tramite il Comune di Badia	1.800.298,61 €	305.000,00 €	15.250,00 €	-	2014 - 2033
3)	S02_12 Anpassungs- und Verbesserungsarbeiten auf der Kläranlage ARA Sompunt-Abtei Darlehensaufnahme durch die Gemeinde Abtei	S02_12 Lavori di miglioramento presso l'impianto di depurazione IDA Sompunt-Badia Assunzione mutuo tramite il Comune di Badia	1.582.936,77 €	300.000,00 €	15.000,00 €	-	2014 - 2033
4)	T26_23 Energietechnische Optimierungen auf der Kläranlage ARA Tobl-St. Lorenzen	T26_23 Ottimizzazione energetica presso il depuratore IDA Tobl-San Lorenzo di Sebato	3.720.854,17 €	2.641.806,46 €	-	1.079.047,71 €	2026
5)	I08_24 Optimierungs- und außerordentliche Instandhaltungsarbeiten auf der Kläranlage ARA Innichen-Sexten	I08_24 Lavori di ottimizzazione e di manutenzione straordinaria presso l'impianto di depurazione IDA San Candido-Sesto	2.839.923,56 €	2.073.144,20 €	-	766.779,36 €	2026

## Datenbank für GIS (Geografisches Informationssystem)

Sämtliche durch die Hauptsammler betroffenen Grundparzellen sind erhoben. Dabei handelt es sich um eine Strecke von insgesamt 140 km und um rund 1.500 Parzellen. Die Datenbank umfasst neben den Eigentümern auch die eingetragenen Dienstbarkeiten und die Schächte.

Die Datenbank umfasst auch alle Konzessionen, die im Zusammenhang mit dem Bau der Hauptsammler von den zuständigen Behörden, in erster Linie vom Amt für öffentliches Wassergut und dem Verwaltungsamt für Straßen, erlassen worden sind. Insgesamt betraf es ca. 50 im Bereich der Wildbachverbauung und etwa ebenso viele bei den Landes- und Staatsstraßen.

Diese Daten und eine ganze Reihe anderer, wie z.B. die Wartungsarbeiten an den einzelnen Abschnitten, deren zeitliche Ausführung und die entsprechenden Ausgaben werden laufend in ein GIS eingegeben, so dass es auf einfachste Art und Weise möglich ist, sie bei Bedarf abzurufen.

## Banca dati GIS (sistema d'informazione geografico)

Sono state rilevate tutte le parcelle fondiari interessate dai collettori principali. Si tratta di complessivi 140 km e circa 1.500 particelle. Oltre ai proprietari, nella banca dati sono registrati anche le servitù ed i pozzetti.

Inoltre la banca dati contiene tutte le concessioni conferite dalle autorità competenti, in primo luogo dall'Ufficio demanio idrico e l'Ufficio amministrativo strade. Complessivamente si trattava di circa 50 concessioni nel settore della sistemazione dei bacini montani ed altrettanti in quello delle strade provinciali e statali.

Questi ed altri dati, tra cui gli interventi di manutenzione presso singoli tronchi, i cui tempi di realizzazione e le relative spese vengono ora inseriti nel sistema GIS e possono dunque essere consultati in modo semplice e rapido.

## Betriebsorganisation

Alle Kläranlagen sind untereinander EDV-mäßig vernetzt. Seit 2009 arbeiten alle Anlagen mit einem einzigen einheitlichen Wartungsprogramm. Diese Software wird auch für die Lagerverwaltung sowie für die Erstellung des Inventars eingesetzt.

Ebenso ist ein Datenverarbeitungsprogramm für die zentrale Verwaltung aller Sonderabfälle im Einsatz.

## Organizzazione aziendale

Tutti i depuratori sono collegati tra loro in rete EDP. Dal 2009 tutti gli impianti adottano lo stesso programma di manutenzione. Tale software è applicato anche alla contabilità di magazzino e alle scritture di inventario.

Altresì è attivo un programma EDP per la gestione centralizzata di tutti i rifiuti speciali.

## Dreijahresprogramm der öffentlichen Bauaufträge

Für die Dreijahresperiode 2026 – 2028 ist keine direkte Investition von Seiten des Abwasserkonsortiums Pustertal vorgesehen. Die notwendigen Investitionen in den fünf Kläranlagen und am Hauptsammler werden im Sinne des Konzessionsvertrages im Einvernehmen mit dem Verwaltungsrat des Konsortiums durch die Inhouse-Gesellschaft ARA Pustertal AG ausgeführt. Es folgt das Programm der Investitionen der ARA Pustertal AG für das Jahr 2026, für die Jahre 2027 und 2028 gibt es noch keine genehmigten Projekte.

## Programma triennale dei lavori pubblici

Per il triennio 2026 – 2028 non è previsto nessun investimento diretto da parte del Consorzio acque di scarico Pusteria. Gli investimenti necessari presso i cinque impianti di depurazione e presso il collettore principale saranno effettuati dalla società inhouse ARA Pusteria SpA, ai sensi del contratto di concessione e in sintonia con il consiglio di amministrazione del Consorzio. Segue il programma degli investimenti dell'ARA Pusteria SpA per l'anno 2026, per gli anni 2027 e 2028 invece non esistono ancora dei progetti approvati.

Investitionen Investimenti	Projektsumme ohne MwSt. Preventivo di progetto al netto dell'Iva	Finanzierung/finanziamento			
		Landesbeitrag Contributo provinciale	ARA Pustertal AG ARA Puteria S.p.A.	Abwasserkonsortium Pustertal/Consorzio acque di scarico Pusteria	Mitgliedsgemeinden Comuni membri
Energetische Optimierungen auf der Kläranlage ARA Tobl-St. Lorenzen Ottimizzazione energetica presso il depuratore IDA Tobl-San Lorenzo di Sebato	3.720.854,17 €	71% 2.641.806,46 €	0,00	0,00	29% 1.079.047,71 €
Optimierungs- und außerordentliche Instandhaltungsarbeiten auf der Kläranlage ARA Innichen-Sexten Lavori di ottimizzazione e di manutenzione straordinaria presso l'impianto di depurazione IDA San Candido-Sesto	2.839.923,56 €	73% 2.073.144,20 €	0,00	0,00	27% 766.779,36 €
Summe/Totale	6.560.777,73 €	4.714.950,66 €	0,00	0,00	1.845.827,07 €

## **Thermische Verwertungsanlage für Klärschlämme Südtirols**

Die Landesregierung hat grundsätzlich den Standort für die Thermische Verwertungsanlagen für alle Klärschlämme Südtirols auf der Kläranlage ARA Tobl-St. Lorenzen festgelegt.

Nach mehreren Interventionen von Seiten des Abwasserkonsortium Pustertal und der ARA Pustertal AG hat die Landesregierung in der Sitzung vom 14.03.2023 den Finanzierungsplan zur Deckung der gesamten Investition der Anlagen beschlossen.

In der Sitzung der Konsortialversammlung vom 11.04.2025 hat Ressortdirektor Alexander Gruber unter Berücksichtigung der bisherigen Beratungen und Gespräche folgenden Vorschlag unterbreitet:

Der Standort in St. Lorenzen wird bestätigt. Die Realisierung ist notwendig, damit sich der Abwasserkreislauf in Südtirol schließt und

## **Impianti di termovalorizzazione per fanghi dell'Alto Adige**

La giunta provinciale ha sostanzialmente determinato l'ubicazione degli impianti di termovalorizzazione per tutti i fanghi dell'Alto Adige presso l'impianto di depurazione IDA Tobl-San Lorenzo di Sebato.

Dopo diversi interventi da parte del Consorzio acque di scarico Pusteria e della ARA Pusteria SpA, nella seduta del 14/03/2023 la giunta provinciale ha approvato il piano di finanziamento garantendo l'investimento intero degli impianti.

Nella seduta dell'Assemblea consorziale dell'11/04/2025 il Direttore di dipartimento Alexander Gruber ha presentato la seguente proposta, tenendo conto delle consultazioni e dei dibattiti svolti finora:

L'ubicazione dell'impianto a San Lorenzo di Sebato viene confermata. La sua realizzazione è necessaria affinché il ciclo delle acque reflue in Alto Adige venga completato e l'Alto Adige non dipenda più

Südtirol nicht mehr von unsicheren externen Entsorgungswegen abhängig ist. Die Anlage wird vom Land finanziert bzw. teilfinanziert und verbleibt im Eigentum des Landes oder einer Inhouse Gesellschaft des Landes.

Der Bau soll von einer Inhouse Gesellschaft des Landes, der Gemeinden und/oder der Betreiber der Kläranlagen Südtirols realisiert und geführt werden.

Es wird angestrebt, dass der Bau und die Führung oder auch nur die Führung der ARA Pustertal AG übertragen wird, welche vor Ort bereits über eine entsprechende Struktur und über die notwendige Fachkenntnis verfügt.

Zu diesem Vorschlag von Alexander Gruber gab es einstimmige Zustimmung der anwesenden Gemeindevertreter, wobei die Details noch zu klären sind. Für das Abwasserkonsortium Pustertal ist es wichtig, dass durch die Realisierung dieser Anlage kein finanzielles Risiko für das Konsortium entsteht. Die Notwendigkeit der Anlage, die von Landesinteresse ist, wird geteilt. Der anwesende Bürgermeister der Gemeinde St. Lorenzen Martin Ausserdorfer bestätigte die Zustimmung der Gemeinde zum Standort Tobl, angrenzend an

da Lösungen von Smaltimento esterne non sicure. L'impianto sarà finanziato, almeno in parte, dalla Provincia, che ne manterrà la proprietà, o attraverso una società inhouse della Provincia.

La costruzione sarà realizzata e gestita da una società in house della Provincia, dei Comuni e/o degli operatori degli impianti di depurazione dell'Alto Adige.

L'obiettivo è trasferire la costruzione e la gestione, o anche solo la gestione, all'ARA Pusteria SpA, che già dispone di una struttura adeguata e delle competenze necessarie.

La proposta di Alexander Gruber è stata approvata all'unanimità dai rappresentanti comunali presenti, sebbene restino ancora da definire alcuni dettagli. Per il Consorzio delle acque di scarico Pusteria è fondamentale che la realizzazione dell'impianto non comporti alcun rischio finanziario per il consorzio. La necessità dell'impianto, che è di interesse provinciale, è condivisa. Il sindaco del Comune di San Lorenzo di Sebato, Martin Ausserdorfer, presente alla riunione,

die derzeitige Kläranlage.

In der Zwischenzeit hat die Autonome Provinz Bozen-Südtirol das Dekret für die Finanzierung der Projektierungskosten erlassen. Die Projektierung erfolgt über die ARA Pustertal AG.

ha confermato l'assenso del Comune al sito Tobl, adiacente all'attuale impianto di depurazione.

Nel frattempo la Provincia Autonoma di Bolzano-Alto Adige ha emanato il decreto di finanziamento dei costi di progettazione. La progettazione sarà effettuata a cura dell'ARA Pusteria S.p.A.

## **Entnahme und Entsorgung des Klärschlammes der individuellen Entsorgungssysteme für häusliche Abwässer (Hausklärgruben)**

Ziel ist es, die Entnahme und Entsorgung des Klärschlammes der individuellen Entsorgungssysteme für häusliche Abwässer (Hausklärgruben) der Mitgliedsgemeinden des Abwasserkonsortiums Pustertal über den einheitlichen Abwasserdienst zu organisieren. Der Art. 5 und 34 des L.G. vom 18.06.2002, Nr. 8 sowie der Art. 1 des Dekretes des Landeshauptmannes vom 21.01.2008, Nr. 6. sehen diese Möglichkeit ausdrücklich vor.

Die folgenden Gemeinden haben entschieden, den Dienst dem Abwasserkonsortium Pustertal zu übertragen: Abtei, Ahrntal, Bruneck, Enneberg, Gais, Gsies, Innichen, Kiens, Mühlbach, Mühlwald, Nierdorf, Olang, Percha, Pfalzen, Prags, Prettau, Rasen Antholz, Rodeneck, Sand in Taufers, Sexten, St. Lorenzen, St. Martin in Thurn, Terenten, Toblach, Vintl, Welsberg-Taisten, Wengen.

## **Estrazione e smaltimento del fango dei sistemi di smaltimento individuali delle acque reflue domestiche (fosse settiche domestiche)**

L'obiettivo è quello di organizzare l'estrazione e lo smaltimento del fango dei sistemi di smaltimento individuali delle acque reflue domestiche (fosse settiche domestiche) dei comuni associati tramite il servizio unico di fognatura e depurazione. Gli artt. 5 e 34 della L.P. 18/06/2002, n. 8 nonché l'art. 1 del decreto del presidente della giunta provinciale 21/01/2008, n. 6, prevedono espressamente questa possibilità.

I seguenti 26 comuni hanno deciso di affidare il servizio al Consorzio acque di scarico Pusteria: Badia, Valle Aurina, Brunico, Marebbe, Gais, Valle di Casies, San Candido, Chienes, Rio di Pusteria, Selva dei Molini, Villabassa, Valdaora, Perca, Falzes, Braies, Predoi, Rasun Anterselva, Rodengo, Campo Tures, Sesto, S. Lorenzo di Sebato, San Martino in Badia, Terento, Dobbiaco, Vandoies, Monguelfo-Tesido, La Valle.

Mit Beschluss des Verwaltungsrates Nr. 8 vom 15.12.2023 wurde die Übertragung des Dienstes für den Zeitraum 01.01.2024 – 31.12.2028 angenommen. Mit Privaturkunde vom 22.12.2023 hat das Abwasserkonsortium Pustertal den Konzessionär ARA Pustertal AG mit der Durchführung des Dienstes zur Entnahme und Entsorgung des Klärschlammes der individuellen Entsorgungssystem für häusliche Abwässer für den Zeitraum vom 01.01.2024 bis 31.12.2028 beauftragt. Die Verrechnung des Dienstes erfolgt durch die ARA Pustertal AG direkt an die einzelnen Gemeinden.

Con delibera del consiglio di amministrazione n. 8 del 15/12/2023 è stata accettata la delega del servizio per il periodo dal 01/01/2024 al 31/12/2028. Con atto privato del 22/12/2023 il Consorzio acque di scarico Pusteria ha affidato il servizio per l'esecuzione del servizio di estrazione e smaltimento del fango dei sistemi di smaltimento individuali delle acque reflue domestiche al concessionario ARA Pusteria SpA per il periodo 01/01/2024 – 31/12/2028. La ARA Pusteria SpA fatturerà il servizio direttamente ai singoli comuni.

Bruneck, 28.10.2025

Brunico, 28/10/2025

**DER PRÄSIDENT DES VERWALTUNGSRATES  
IL PRESIDENTE DEL CONSIGLIO DI AMMINISTRAZIONE**

**- Gunnar Petrik -**

**DER SEKRETÄR / IL SEGRETARIO**

**- Alfred VALENTIN -**